



# Omgangshuis

Hulpverlening op maat na een  
complexe scheiding

(voor verwijzers)



# Omgangshuis

## Hulpverlening op maat na een complexe scheiding

Scheiden gaat vaak gepaard met spanningen en gevoelens van teleurstelling. Bij een scheiding ontstaat er voor alle gezinsleden een nieuwe situatie die vraagt om nieuwe afspraken. Dat is soms erg ingewikkeld en leidt regelmatig tot ruzie en strijd tussen ouders. Kinderen worden hier onbedoeld mee belast. Het komt voor dat kinderen hierdoor het contact met hun ouder(s) verliezen, terwijl het juist van groot belang is dat zij tijdens en na een complexe scheiding contact hebben met hun beide ouders en dat dit contact vrij en ontspannen kan verlopen. Kinderen kunnen dan een scheiding en de gevolgen daarvan beter verwerken. Bovendien is contact met beide ouders van positieve invloed op hun persoonlijke ontwikkeling.

Het omgangshuis streeft ernaar dat ieder kind een vrij en ontspannen contact kan hebben met beide ouders en dat de ouders hen hierbij kunnen ondersteunen. Het is in het belang van ieder kind dat ouders op een voor hen passende manier met elkaar kunnen communiceren. Het omgangshuis onderzoekt samen met ouders hoe zij op eigen kracht of met ondersteuning van anderen verder kunnen. Het is hierbij belangrijk dat er vertrouwen is dat het kind kan opgroeien met de beide ouders in zijn of haar leven.



## Werkwijze

Bij het omgangshuis werken toegewijde professionals, die specialist zijn op het gebied van complexe scheidingen. De professionals werken op maat, zien elk gezinssysteem en individu binnen het systeem als uniek en passen daar het traject op aan. Ze luisteren vanuit meerzijdige betrokkenheid naar de verhalen, zijn transparant in hun handelen en laten de verantwoordelijkheid van de keuzes bij de ouders. Ze horen het kind en ondersteunen het kind om vanuit eigen kracht de wensen en behoeftes te vertellen. Daarbij wordt het (professionele) netwerk om het systeem heen betrokken.

## Methodiek

Binnen het omgangshuis wordt er gewerkt vanuit de methodiek Ouderschap blijft en Parallel solo ouderschap. De trajecten bij het omgangshuis duren gemiddeld 9 maanden. Eén keer per twee á drie weken vinden de gesprekken met ouders plaats, de contactmomenten tussen ouder en kind vinden om de week plaats.

De startgesprekken zijn altijd individueel met ouders.

Bij de start worden de doelen besproken en deze worden met de samenwerkingsafspraken vastgelegd in een zorgplan.

Afhankelijk van de situatie wordt één van de volgende trajecten ingezet:

- 1. Ouderschapsreorganisatie (ORO)**
- 2. Parallel solo ouderschap (PSO)\***
- 3. Parallel ouderschap (PO)**

## 1. Ouderschapsreorganisatie (ORO)

In het omgangshuis vinden onder leiding van een ouderschapsbemiddelaar de bemiddelingsgesprekken plaats. Tijdens het traject is het ouderschap ten aanzien van het kind het uitgangspunt. Hierbij zijn de doelen veelal gericht op het herstel van de communicatie en het vertrouwen rondom het ouderschap, het oplossen van praktische of emotionele knelpunten en continuïteit in de omgang met het kind. Ouders zetten zich in en bespreken wat er nodig is om te kunnen bereiken dat het kind vrij en ontspannen contact kan hebben met beide ouders. Ook proberen zij te komen tot werkbare afspraken voor beide ouders en hun kind, welke vastgelegd kunnen worden in een ouderschapsplan.

## 2. Parallel solo ouderschap (PSO)\*

Bij parallel solo ouderschap gaat het om los van elkaar een relatie met je kind opbouwen en de opvoeding vormgeven. De focus wordt gelegd op de verbinding tussen ouder en kind, niet op de andere ouder. Ouders worden versterkt in hun ouderrol; welke normen en waarden wil je aan je kind meegeven, waar heeft het kind last van, hoe kan je je kind helpen en welke invloed heb je daar als ouder op? Daarnaast wordt er bestaansrecht gegeven aan de andere ouder. Met ouders wordt er aan gewerkt om de verschillen in relatie of opvoeding van de andere ouder te verdragen. Ook wordt er naar gestreefd om de wens los te laten om de situatie bij de andere ouder te veranderen. Dit geeft rust en ruimte om zich te richten op de relatie met het kind en op wat het kind nodig heeft.

Het uitgangspunt is dat er met de andere ouder zo min mogelijk gecommuniceerd wordt. De ouder maakt bewust de keuze: is communicatie met de andere ouder noodzakelijk en zo ja, hoe wordt dit gedaan? De communicatie die wel plaatsvindt is niet conflict verhogend, maar komt het proces ten goede. Parallel solo ouderschap kan voor beide ouders worden ingezet, maar ook voor één ouder.

*\* Een voorwaarde voor het inzetten van het PSO-traject is dat de verwijzer er achter staat dat er niet toegewerkt wordt naar gezamenlijke gesprekken.*

## 3. Parallel ouderschap (PO)

Wanneer ouders aan het begin van het traject niet gezamenlijk in gesprek kunnen en dit wel de wens is, krijgen ouders in eerste instantie een eigen oudercoach toegewezen. Met ouders wordt gekeken naar hun eigen relatie met hun kind, waarbij de uitgangspunten van PSO centraal staan. Ook wordt onderzocht wat zij nodig hebben om weer met de andere ouder in gesprek te kunnen gaan. Op het moment dat beide ouders eraan toe zijn om gezamenlijk in gesprek te gaan, zal een bemiddelaar de gezamenlijke oudergesprekken vormgeven.

## Aanvullende mogelijkheden

Bij alle bovengenoemde werkvormen, met uitzondering van parallel solo ouderschap gericht op één ouder, kan aanvullend worden ingezet:

- **Begeleid contactherstel:** Hierbij wordt gewerkt aan het contactherstel tussen de ouder en het kind. De contactbegeleider is (deels) aanwezig bij de contactmomenten: in het omgangshuis, buiten of later in het traject bij ouders thuis. De contactbegeleider observeert, ondersteunt en adviseert rondom de contactmomenten. De bevindingen worden in samenwerking met de ouderschapsbemiddelaar besproken tijdens de evaluatiegesprekken. Het begeleid contactherstel is kortdurend omdat het belangrijk is om deze zo snel mogelijk, zo normaal mogelijk te laten verlopen. Gedurende het traject wordt gekeken welke opbouw in het contact mogelijk is en waar de aanwezigheid van de contactbegeleider afgebouwd kan worden. Eventueel door het overnemen van de begeleiding door anderen, zoals personen uit het eigen netwerk, als onbegeleid contact (nog) niet mogelijk is. Ouders komen met ondersteuning van de ouderschapsbemiddelaar tot een contactregeling, afhankelijk van het traject door middel van gezamenlijke of individuele oudergesprekken.
- **Kindgesprekken:** Deze gesprekken worden gevoerd door een contactbegeleider. De gesprekken hebben als doel meer zicht te krijgen in (oorzaken van) gevoelens en gedrag van het kind of om een veilige en vertrouwde situatie te creëren voor het kind. Daarna wordt, met de ouder(s) erbij, naar oplossingen gezocht voor de korte of lange termijn.



## Voorwaarden

Een traject bij het omgangshuis wordt niet opgestart wanneer:

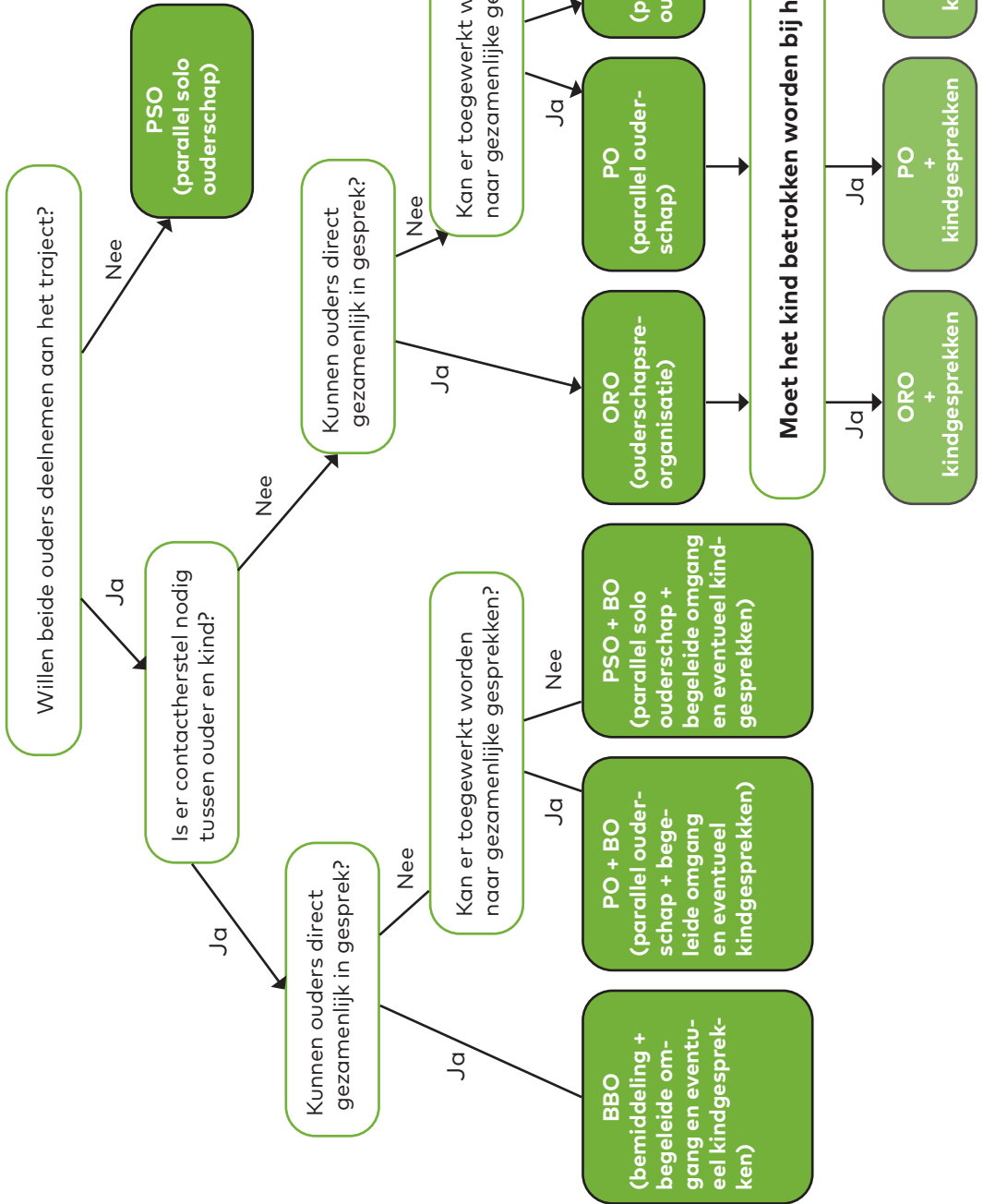
- er sprake is van een lopende rechtszaak omtrent omgang, hoofdverblijfplaats en/of gezag. Bij een rechtszaak rondom alimentatie dient een inschatting gemaakt te worden of ouders dit los kunnen zien van het traject bij het omgangshuis.
- er geen verwijzer betrokken is gedurende het traject. Alleen wanneer ouders direct via de rechtbank worden verwezen geldt deze voorwaarde niet.

## Aanmelding

- Ouders kunnen verwezen worden door de rechtbank, een jeugdzorgwerker/voogd, een medewerker van een wijkteam of ouders kunnen zich zelfstandig aanmelden.
- Ouders krijgen na de algemene aanmelding bij Koraal Noordoost-Brabant een aanvullend aanmeldformulier voor het omgangshuis toegestuurd. Deze dienen zij individueel in te vullen en te retourneren.
- Er is een geldige beschikking nodig, voor meer informatie hierover kan contact worden opgenomen met het cliëntenbureau.
- Wanneer er meerdere kinderen uit een gezin betrokken zijn, dient er voor elk kind een aanmeldformulier en beschikking afgegeven te worden. Het omgangshuis heeft oog voor elk kind afzonderlijk. Er wordt dan ook tijdens de begeleide contactmomenten, de evaluaties en in de zorgplannen aandacht besteed aan wat de kinderen individueel nodig hebben in het contact met de ouders. Er kunnen aparte contactmomenten en/of individuele kindgesprekken worden ingezet als dat gedurende het traject van meerwaarde is.

*"De medewerkers zijn oprecht, eerlijk en leren je om open te zijn en je emoties te viten, zonder iemand daarmee pijn te doen."*

Stroomschema producten  
omgangshuis





*"We hebben geleerd om open te zijn en emoties te viten, zonder iemand daarmee pijn te doen."*

### **Meer informatie**

Het omgangshuis werkt op de volgende locaties van Koraal Noordoost-Brabant:  
Den Bosch en Reek.

Voor meer informatie over het omgangshuis of over aanmelding kunt u contact opnemen met:

Cliëntenbureau Noordoost-Brabant  
0411 - 652 333  
[clientenbureaunob@koraal.nl](mailto:clientenbureaunob@koraal.nl)

