

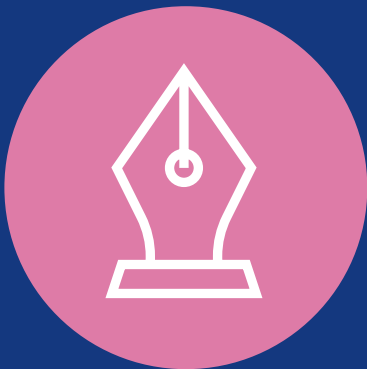


Wie betaalt wat?

Informatie over kosten en
vergoedingen in de langdurige zorg



**De overheid
bepaalt wie wat
betaalt, dat ligt
vast in wetten.**



Als u woont op één van de locaties van Koraal betaalt Koraal een deel van de kosten, maar er zijn ook kosten die u zelf betaalt. In deze folder leest u wie welke kosten betaalt en waarom dat zo is.

Wie bepaalt wie er betaalt?

De overheid bepaalt wie wat betaalt. Dat legt de overheid vast in wetten. Deze wetten gelden voor minderjarige en volwassen cliënten. De overheid heeft deze regels vastgelegd in de Wet langdurige zorg (Wlz).

Waar kunt u terecht met vragen?

Bent u een nieuwe cliënt of komt u binnenkort bij Koraal wonen? Stel dan uw algemene vragen bij de aanmelding.

Woont u al bij Koraal en heeft u vragen over kosten van zorg of van huisvesting? Dan kunt u deze vragen stellen aan de persoonlijk begeleider van de locatie waar u woont. Indien nodig kan hij u verder verwijzen.



Inhoudsopgave

Elk hoofdstukje behandelt een onderwerp met meerdere categorieën. Hierin vindt u welke (wettelijke) afspraken er zijn en wie welke kosten betaalt.

1. Eigen bijdrage



7

4. Kleding, schoenen, bedden- en linnengoed



15

5. Medische ondersteuning



19

8. Vervoerskosten



27

9. Verzekeringen en schade



29

2. Overzicht individuele
Uitgaven



9

3. Huisvesting en woongroep



11

6. Medische hulpmiddelen



23

7. Vakantie en vrije tijd



25

10. Verzorging en voeding



33

11. Overlijden



37

**De hoogte van
de eigen bijdrage
wordt berekend
op basis van
wettelijke regels.**



1. Eigen bijdrage

De overheid betaalt een deel van de kosten voor het wonen bij Koraal en de zorg (en behandeling) die u ontvangt. Wanneer u meerderjarig bent (18 jaar of ouder) betaalt u ook een deel van de kosten. Dit heet de eigen bijdrage. Uw eigen bijdrage regelt u zelf met de overheid. Koraal heeft hier geen rol in. Wanneer u nog geen 18 jaar bent (minderjarig), dan betaalt u geen eigen bijdrage.

De eigen bijdrage wordt berekend door het Centraal Administratie Kantoor (CAK). De hoogte van de eigen bijdrage kan verschillen. Het Ministerie van Volksgezondheid, Welzijn en Sport (VWS) bepaalt hiervoor de regels. Het CAK zal de kosten van de eigen bijdrage aan u factureren. Ook informeert het CAK u wanneer er mogelijke veranderingen in de eigen bijdrage zijn.

Hoe hoog is uw eigen bijdrage?

Het CAK berekent de hoogte van de eigen bijdrage op basis van de wettelijke regels. De basis voor deze berekening is uw 'verzamelinkomen'; daarnaast houdt het CAK rekening met uw vermogen (bijvoorbeeld spaargeld), uw huishouden en uw indicatie. Informatie over uw verzamelinkomen en uw vermogen krijgt het CAK van de Belastingdienst. Informatie over uw indicatie geeft Koraal automatisch aan het CAK door wanneer de zorg begint en stopt. Vanaf de eerste dag dat u zorg ontvangt, betaalt u een eigen bijdrage. De eigen bijdrage wordt over het verzamelinkomen berekend door het CAK met gegevens van 2 jaar geleden.

Voor meer informatie kunt u terecht op de website van het CAK: hetcak.nl. Hier bestaat ook de mogelijkheid een proefberekening van de eigen bijdrage te maken. Heeft u ondersteuning nodig, dan kunt u terecht bij de sociaal juridische financieel dienstverlener van Koraal. De persoonlijk begeleider kan u met deze medewerker in contact brengen.

**U kunt hulp krijgen
van uw persoonlijk
begeleider.**



2. Overzicht individuele uitgaven

Bij opname en vervolgens in elk kalenderjaar wordt aan u gevraagd een overzicht van individuele uitgaven in te vullen. U kunt hierbij hulp krijgen van uw persoonlijk begeleider. Door de woongroep kunnen dan uitgaven gedaan worden namens u. Eenmaal per 4 weken ontvangt u een factuur met de gemaakte kosten.

De volgende kosten mag de woongroep namens u voorschieten:

- Kosten voor kleding en schoenen
- Contributies voor clubs binnen Koraal
- Kosten voor uitstapjes
- Kosten voor vakantie
- Kosten voor persoonlijke verzorging
- Kosten voor zakgeld
- Kosten voor individuele uitgaven
- Kosten voor AVP verzekering (aansprakelijkheidsverzekering voor particulieren)
- Kosten voor vervoer, die buiten Wlz indicatie vallen
- Kosten voor begeleiding, die buiten Wlz indicatie vallen

Koraal schiet geen geld voor om abonnementen en lidmaatschappen af te sluiten. Ook de aanschaf van duurzame gebruiksgoederen, zoals meubilair of een televisie, mogen niet in het overzicht individuele uitgaven opgenomen worden.

Koraal doet bovenstaande uitgaven alleen namens u wanneer het OIU ingevuld en door u ondertekend is.

Als tijdens het kalenderjaar blijkt dat de ingevulde bedragen op het OIU niet toereikend zijn, zal de persoonlijk begeleider met u een aanpassing van het OIU bespreken.

Jaarlijks ontvangt u een tarievenlijst bij het OIU.



**Koraal betaalt
uw woonkosten.**



3. Huisvesting en woongroep

Huisvesting/woongroep	Wie betaalt wat?
Woon- en onderhoudskosten	Koraal
Gemeenschappelijke ruimtes	
Inrichting	Koraal
Abonnement telefoon, televisie en internet	Koraal
Gebruik van gemeenschappelijk telefoon	Koraal
Uw eigen/persoonlijke woonruimte: (bijvoorbeeld slaapkamer of appartement)	
Basisafwerking van uw woonruimte	Koraal
Abonnement telefoon, televisie en internet	Cliënt
Inrichting	Koraal en Cliënt
Verhuizing	Koraal en Cliënt
Domotica en aanpassingen	Koraal en Cliënt
Onderhoud en schoonmaak	Koraal en Cliënt

Woon- en onderhoudskosten

Koraal draagt zorg voor uw huisvesting. Koraal betaalt uw woonkosten maar ook eventueel bijkomende kosten voor bijvoorbeeld afval, heffingen, belasting en energie.

Gemeenschappelijke ruimtes

Heeft de locatie waar u woont een gemeenschappelijke ruimte (bijvoorbeeld huiskamer of keuken), dan kunt u daar gebruik van maken. Koraal betaalt en verzorgt de inrichting van de gemeenschappelijke ruimte(s).

Koraal betaalt het abonnement van de telefoon, de televisie(basispakket) en

het internet in de gemeenschappelijke ruimte.

Uw eigen -persoonlijke- woonruimte

Voor de woonruimte waar u verblijft, regelt Koraal de basisafwerking. Dat betekent dat de wanden en vloeren netjes zijn afgewerkt. Ook is er brandvertragende raamafwerking (zoals gordijnen). Koraal zorgt voor bekabeling voor telefoon, internet en televisie. Als u een eigen keuken en/of badkamer heeft, dan verzorgt Koraal het sanitair (zoals wc en douche) en het keukenblok.

Telefoon, televisie en internet

In uw persoonlijke woonruimte is één aansluitpunt voor telefoon, televisie en internet aanwezig. U mag dit aansluitpunt gebruiken. U zorgt zelf voor het abonnement bij Ziggo. Ook betaalt u zelf de eenmalige aansluit- of administratiekosten van Ziggo en de abonnements- en gebruikskosten voor uw telefoon, televisie en internet-aansluiting. Apparatuur (zoals een telefoon, televisie en computer) kunt u zelf aanschaffen.

Inrichten van uw eigen woonruimte

Wanneer u een nieuwe cliënt bent bij Koraal en u voor het eerst bij Koraal komt wonen dan heeft u de volgende keuzes:

- Koraal zorgt voor de inrichting van uw woonruimte, als u dit zelf niet kunt of wilt doen. U krijgt dan van ons een eenvoudige basisinrichting. Gaat u verhuizen? Dan kunt u de inrichting niet meenemen, deze blijft eigendom van Koraal.
- U koopt zelf uw inrichting aan (meubels, lampen, etc.). Dit blijft uiteraard uw eigendom. Als u verhuist, mag u deze spullen meenemen. Deze kosten betaalt u zelf. Zodra u bij Koraal komt wonen, beslist u samen met Koraal of u zelf uw inrichting aanschafft.

Apparatuur zoals televisie, keukenapparaten en overige losse inventaris schaft u altijd zelf aan.

Verhuizing

Een verhuizing kost geld. Wie deze verhuiskosten betaalt, hangt af van de reden waarom u gaat verhuizen. Gaat u intern verhuizen op verzoek van Koraal, dan betaalt Koraal de kosten. Gaat u op uw eigen verzoek verhuizen? Dan betaalt u de verhuiskosten zelf. Bij een verhuizing neemt u uw eigen inrichting mee of Koraal zorgt dat uw nieuwe woonruimte wordt ingericht (eenvoudige basisinrichting).

Domotica en aanpassingen

Koraal zet soms technische hulpmiddelen in om u en haar medewerkers te ondersteunen. Eén van die hulpmiddelen is domotica: slimme apparaten die zorg en techniek combineren. Uitgangspunt is dat Koraal de kosten betaalt voor voorzieningen die noodzakelijk zijn.

Onderhoud en schoonmaak

Als u woont in een woonruimte van Koraal dan heeft uw woning regelmatig onderhoud nodig. De kosten voor het regulier onderhoud en de schoonmaak van uw woning betaalt Koraal. Indien u hiertoe in staat bent kan Koraal u vragen mee te helpen met het schoonmaken van uw eigen ruimte.

Het onderhoud van uw eigen spullen betaalt u zelf. Bijvoorbeeld het in elkaar zetten van een kast of het ophangen van een schilderij.



**Kleding en
schoenen zijn
van uzelf.**



4. Kleding, schoenen, bedden- en linnengoed

Kleding, schoenen, bedden- en linnengoed	Wie betaalt wat?
Kleding en schoenen	Cliënt
Speciale kleding	Koraal
Begeleiding bij aanschaf kleding	Koraal en Cliënt
Wassen en stomen kleding	Koraal en Cliënt
Kleding merken/labels	Cliënt
Aanschaf bedden en linnengoed	Koraal
Wassen bedden en linnengoed	Koraal

Kleding en schoenen

Kleding en schoenen zijn van uzelf. U bent zelf verantwoordelijk voor de aanschaf en verzorging (wassen, repareren etc.) van uw kleding en schoenen.

Heeft u speciale kleding nodig, bijvoorbeeld scheurkleding of die gemakkelijk aan en uit te trekken is voor mensen die veel verpleging en verzorging nodig hebben, dan wordt deze vergoed door Koraal.

Begeleiding bij aanschaf kleding

Bent u niet in staat om uw eigen kleding en schoenen te kopen? Dan zal Koraal ervoor zorgen dat dit wordt aangeschaft. Koraal doet hiervoor een beroep op uw netwerk: familie, vrienden, kennissen enzovoort. Is het voor uw netwerk niet mogelijk om u te helpen? Dan is Koraal er om u te helpen. We maken over de wijze waarop en de daarmee gemoeide kosten met u of uw wettelijk vertegenwoordiger vooraf afspraken.

Wassen en stomen kleding

Het wassen en stomen van uw eigen kleding (ondergoed en bovenkleding) moet u zelf betalen.

U heeft meerdere keuzemogelijkheden:

1. U draagt zelf zorg voor uw was buiten de locatie. Bijvoorbeeld uw familie wast uw kleding.
2. U wast zelf, -zonder begeleiding- binnen de locatie en maakt daarbij gebruik van de faciliteiten van Koraal. U betaalt hiervoor een maandelijks bijdrage.
3. Uw was gaat naar de wasserij waar Koraal afspraken mee heeft gemaakt. U betaalt rechtstreeks aan de wasserij per kledingstuk. Het maximum bedrag dat u hier voor betaalt per vier weken staat vermeld op de tarievenlijst.

Kleding merken/labels

Indien u gebruik wilt maken van de wasserij dient uw kleding gelabeld te worden. De garderobediens van uw locatie regelt dit voor u. De kosten hiervan betaalt u zelf.

Aanschaf en wassen bedden- goed en linnengoed

Beddengoed wordt door Koraal verzorgd. Het wassen van beddengoed en linnengoed betaalt Koraal, ook indien u dit zelf heeft aangeschaft.





Soms is de
vergoeding voor
medische
ondersteuning
beperkt.



5. Medische ondersteuning

Medische ondersteuning	Wie betaalt wat?
Consult (huis/AVG)arts	Koraal
Consult tandarts	Koraal (zorgkantoor)
Bijzondere tandheelkundige hulp/orthodontist	Koraal en Cliënt
Ziekenhuisopname/specialisten	Cliënt (zorgverzekering)
Begeleiding bij bezoek aan de arts, therapeut of specialist	Koraal en Cliënt
Diëtist	Koraal en Cliënt
Ergotherapie	Koraal en Cliënt
Logopedie	Koraal en Cliënt
Fysiotherapie	Koraal en Cliënt
Alternatieve geneeswijzen en (genees)middelen	Cliënt
Pedicure en voetverzorging	Koraal en Cliënt
Hoortoestellen/brillen	Cliënt (zorgverzekering)
Medicatie door een arts voorgeschreven	Koraal

Consult arts en tandarts

Een consult van een huisarts of AVG arts wordt betaald door Koraal.

U hoeft uw tandartsrekening niet zelf te betalen; de tandarts declareert uw rekening bij het zorgkantoor. Soms is de vergoeding beperkt. Niet alle tandheelkundige zorg wordt (geheel) vergoed.

In de wet staan aanvullende regels:

Voor bepaalde ingrepen moet de instelling of de tandarts van tevoren toestemming vragen aan het zorgkantoor.

Dat is onder meer nodig bij het plaatsen van een beugel, kroon of brug. Daarom kan de cliënt het beste voor de

behandeling aan de tandarts vragen hoe het met de vergoeding zit.

Ziekenhuisopname/bezoek specialist

Kosten voor ziekenhuisopname, behandeling en/of onderzoek in het ziekenhuis betaalt uw zorgverzekeraar. Als u in het ziekenhuis gebruik maakt van televisie, telefoon of andere services/diensten, dan zijn de kosten van dit gebruik voor uw eigen rekening.

Het eigen risico bij ziekenhuisopname of behandeling bij een specialist betaalt u zelf.

Moet u opgenomen worden in het ziekenhuis en heeft u begeleiding nodig? Vraag dan bij uw persoonlijke begeleider wat mogelijk is. Vaak vragen wij uw netwerk (familie, vrienden, mantelzorgers) om met u mee te gaan. Is er niemand in uw netwerk beschikbaar? Dan zoekt Koraal samen met u naar een oplossing hiervoor.

Begeleiding bij bezoek aan de arts, therapeut of specialist

Heeft u een afspraak bij een arts of therapeut? En kunt u hier niet (meer) alleen heen? Vraag dan bij uw persoonlijk begeleider wat mogelijk is. Vaak vragen wij uw netwerk (familie, vrienden, mantelzorgers) om mee te gaan. Is er niemand uit uw netwerk beschikbaar, dan begeleidt een medewerker van Koraal u bij dit bezoek.

Diëtist, fysiotherapie, ergotherapie, logopedie (paramedische zorg)

De wet maakt onderscheid tussen, 'algemene paramedische zorg' en 'specifieke paramedische zorg'. Alleen specifieke paramedische zorg, zoals fysiotherapie, logopedie of ergotherapie valt onder de Wlz.

Kosten van gesprekken en behandelingen en (genees)middelen binnen de alternatieve geneeswijzen worden niet door Koraal betaald. Afhankelijk van uw verzekering kunt u deze kosten declareren bij uw zorgverzekeraar.

Pedicure en voetverzorging

Voetverzorging valt onder persoonlijke verzorging. Deze persoonlijke verzorging is onderdeel van de zorgverlening van Koraal en kost u dus niets.

Heeft u speciale voetzorg nodig, zoals voetcontrole of voetonderzoek? Dan worden deze behandelingen van een pedicure vergoed wanneer u een indicatie voor behandeling heeft gehad van de AVG arts van Koraal of uw huisarts. Heeft u geen indicatie van de AVG arts of huisarts en wilt u zelf een pedicure bezoeken? Dan zijn de kosten van de behandeling door de pedicure voor eigen rekening.

Brillen en gehoorapparaten

De kosten voor een bril en/of gehoorapparaat kunt u indienen bij uw zorgverzekeraar. Afhankelijk van uw zorgverzekering, wordt de bril en/of gehoorapparaat in zijn geheel, gedeeltelijk of mogelijk niet vergoed. Koraal vergoedt deze kosten niet.



**Koraal betaalt
de medicijnen
die door een
arts zijn
voorgeschreven.**



6. Medische hulpmiddelen

Medische hulpmiddelen	Wie betaalt wat?
Hulpmiddelen voor algemeen gebruik	Koraal en Cliënt
Hulpmiddelen op maat gemaakt alleen door u te gebruiken	Koraal en Cliënt

Medicatie door de arts voorgeschreven

Koraal betaalt de medicijnen die door een arts zijn voorgeschreven. Drogisterijartikelen die niet voorgeschreven zijn door een arts, betaalt u zelf.

Het hangt van uw persoonlijke situatie af of het hulpmiddel vanuit de Wlz wordt vergoed. Wordt uw hulpmiddel niet vergoed vanuit de Wlz? Dan kan het zijn dat u een vergoeding krijgt vanuit uw eigen zorgverzekering. Of u deze vergoeding ontvangt hangt af van de dekking van uw (aanvullende) verzekering.



**De basiskosten
voor een door
Koraal georgani-
seerde vakantie zijn
voor ons.**



7. Vakantie en vrije tijd

Vakantie en vrije tijd	Wie betaalt wat?
Vakantie	Koraal en Cliënt
Kosten activiteiten vrije tijd	Cliënt
Begeleiding activiteiten vrije tijd	Cliënt
Recreatie en bewegen	Koraal

Vakantie

Als Koraal een vakantie voor alle cliënten in de groep organiseert, dan zijn de basiskosten voor eten, drinken en begeleiding voor rekening van Koraal. Er wordt alleen een extra vergoeding gevraagd voor reiskosten, verblijfskosten, extra kosten voor begeleiders (bovenop standaardrooster, luxe/extra maaltijden/drankjes en entreegelden). U wordt vooraf geïnformeerd over de extra kosten.

Indien een cliënt zelfstandig met vakantie wil, betaalt hij de vakantie zelf; indien de cliënt begeleiding nodig heeft, dienen deze kosten door de cliënt betaald worden.

Kosten activiteiten vrije tijd

Kosten van activiteiten in uw vrije tijd betaalt u zelf. Bijvoorbeeld voor het lidmaatschap van een sportvereniging, scouting of kosten van activiteiten zoals paardrijden en zwemmen. Dit geldt ook voor de eventuele begeleiding tijdens deze activiteiten.

Begeleiding bij activiteiten vrije tijd

Wilt u tijdens activiteiten in uw vrije tijd begeleiding van een medewerker van Koraal? Dan betaalt u de kosten daarvoor zelf. U betaalt in dat geval: de kosten van begeleiding; deze worden vooraf met u afgesproken; eventuele kosten van het uitstapje voor uzelf én voor de begeleider (bijvoorbeeld entreekaartjes); de kosten voor het vervoer van en naar de activiteit voor uzelf en de begeleider; als de medewerker van Koraal het vervoer organiseert, dan worden deze kosten bij u in rekening gebracht (d.m.v. kilometervergoeding).

Recreatie en bewegen

Recreatie en beweging is een vast en structureel onderdeel van de 24-uurszorg bij Koraal. Er is een breed aanbod van inspannende activiteiten (beweging) en ontspannende activiteiten (recreatie). De activiteiten worden speciaal afgestemd op de verschillende doelgroepen binnen Koraal. Koraal bepaalt het aanbod en draagt hier ook de kosten voor. Kosten voor consumpties tijdens activiteiten komen voor rekening van de cliënt, tenzij anders aangegeven.

**Een indicatie
voor vervoer kunt
u aan vragen bij
het CIZ.**



8. Vervoerskosten

Vervoerskosten	Wie betaalt wat?
Dagbesteding	Koraal en Cliënt
Huisarts, tandarts, ziekenhuis	Koraal
Privé uitstapje	Cliënt

Dagbesteding

Als u beschikt over een indicatie voor vervoer dan betaalt Koraal de kosten van het vervoer van en naar de dagbestedingslocatie op de vaste momenten. De indicatie kunt u aanvragen bij het CIZ. Heeft u vervoer nodig op afwijkende tijden of buiten de regio, dan bekijken we per situatie of u de (extra) vervoerskosten zelf moet betalen.

Huisarts, tandarts, ziekenhuis etc.

Het vervoer vanuit een locatie van Koraal naar de huisarts, tandarts, therapeut of de arts in het ziekenhuis betaalt Koraal .

Privé-uitstapje

Maakt u privé een uitstapje, dan betaalt u de vervoerskosten zelf. U kunt eventueel een beroep doen op de gemeente (Wmo) voor sociaal vervoer.



Iedereen in
Nederland is
verplicht een basis-
verzekering voor
ziektekosten af
te sluiten.



9. Verzekeringen en schade

Verzekeringen en schade	Wie betaalt wat?
Zorgverzekering	Cliënt
Aansprakelijkheidsverzekering particulieren	Cliënt
Uitvaartverzekering	Cliënt
Persoonlijke eigendommen (inboedelverzekering)	Koraal en Cliënt
Aansprakelijkheidsverzekering elektrische rolstoelen	Koraal
Rechtsbijstandverzekering	Cliënt
Reisverzekering vakantie georganiseerd door Koraal	Koraal
Reisverzekering vakantie niet georganiseerd door Koraal	Cliënt
Annuleringsverzekering	Cliënt
Schade	Koraal en Cliënt

Zorgverzekering

Iedereen in Nederland is verplicht een basisverzekering af te sluiten voor ziektekosten. Voor zorgkosten die niet in het basispakket zitten, kunt u vrijwillig een aanvullende verzekering afsluiten. Wij krijgen regelmatig de vraag of een aanvullende verzekering nodig is. Deze vraag kunnen we niet voor u beantwoorden. Dit hangt af van uw persoonlijke situatie. Wel geven we u graag informatie over de zorg die wij bieden.

Aansprakelijkheidsverzekering particulieren

U kunt een particuliere aansprakelijkheidsverzekering afsluiten of deelnemen aan de collectieve aansprakelijkheidsverzekering van Koraal.

Uitvaartverzekering

U kunt een uitvaartverzekering afsluiten. U moet dit zelf regelen. U kunt zelf een keuze maken waar u deze verzekering afsluit. De kosten voor deze verzekering betaalt u zelf.

Persoonlijke eigendommen (inboedelverzekering)

U kunt zelf een inboedelverzekering afsluiten. U kunt gebruik maken van de opstalverzekering van Koraal. Uitgebreide informatie over aansprakelijkheidsverzekering en inboedelverzekering vindt u in de brochure Verzekeringen voor cliënten van Koraal.

Aansprakelijkheidsverzekering elektrische rolstoelen

Koraal betaalt de kosten van de aansprakelijkheidsverzekering van uw elektrische rolstoel.

Schade

Als u opzettelijk de eigendommen van Koraal, eigendommen van een medewerker of eigendommen van een andere bewoner van Koraal beschadigt, dan betaalt u de kosten voor herstel of vervanging. Per situatie wordt bekeken of de schade opzettelijk is toegebracht, of u er iets aan kon doen en/of dat de schade (mede)veroorzaakt is door uw beperking of handicap. Daarna wordt bepaald wie verantwoordelijk is voor de kosten.





**Persoonlijke
verzorgings-
producten betaalt
u zelf.**



10. Verzorging en voeding

Verzorging en voeding	Wie betaalt wat?
Huishoudelijke verzorging (schoonmaak)	Koraal
Verzorgingsproducten gerelateerd aan de zorg en schoonmaakmiddelen	Koraal
Persoonlijke verzorging	Cliënt
Incontinentiematerialen	Koraal
Voeding	Koraal en Cliënt

Huishoudelijke verzorging, schoonmaak

Koraal zorgt voor het schoonmaken van uw woonruimte en betaalt de kosten hiervoor. Ook betaalt Koraal de kosten voor het schoonmaken van de gemeenschappelijke ruimtes. Indien u hiertoe in staat bent kan Koraal u vragen mee te helpen met het schoonmaken van uw eigen ruimte. Hierover worden dan met u afspraken gemaakt, die vastgelegd worden in uw zorgplan.

Verzorgingsproducten gerelateerd aan de zorg/schoonmaakartikelen

Koraal betaalt alle verzorgingsproducten die gerelateerd zijn aan de zorg zoals handschoenen, toiletpapier etc. Koraal betaalt alle producten die nodig zijn voor het schoonmaken van uw woonruimte.

Persoonlijke verzorging

Persoonlijke verzorgingsproducten, zoals shampoo, tandpasta, deodorant etc, koopt u zelf en betaalt u zelf. Indien u zelf hier niet voor kunt zorgdragen, bestaat de mogelijkheid dit via Koraal aan te schaffen. U betaalt dan een maandelijkse bijdrage.

De kosten van de kapper betaalt u zelf.

Incontinentiemateriaal

Koraal betaalt incontinentiemateriaal voor cliënten.

Voeding

Indien u binnen Koraal woont betaalt Koraal de kosten voor uw dagelijkse maaltijden: ontbijt, lunch en diner. Ook tussendoortjes, bijvoorbeeld fruit, koffie, thee en frisdranken betaalt Koraal. Wilt u daarnaast nog extra of bijzondere dingen eten of drinken, dan betaalt u deze zelf. Bijvoorbeeld een traktatie omdat u jarig bent. Als u, bijvoorbeeld in het weekend, naar huis gaat of naar familie/verwanten, dan betaalt u of uw familie de kosten voor uw eten en drinken. U ontvangt hiervoor géén vergoeding van Koraal. Heeft u op basis van een medische indicatie een dieet? Dan verzorgt Koraal maaltijden en tussendoortjes passend bij uw situatie. Als u zelf dieetwensen heeft en het dieet is niet medisch noodzakelijk, dan betaalt u zelf de kosten voor aangepast eten en drinken.





Een uitvaart kan
verzorgd worden
door een geestelijk
verzorger van
Koraal.



11. Overlijden

Verzorging en voeding	Wie betaalt wat?
Laatste zorg na overlijden	Koraal en Cliënt
Afscheidsdienst	Cliënt

Laatste zorg na overlijden

Na het overlijden van een cliënt zorgt Koraal ervoor dat een arts komt schouwen. Ook verzorgt Koraal, indien nodig, tijdelijke koeling van het lichaam en voorbereiding voor transport. De kosten hiervoor betaalt Koraal. De kosten voor het afleggen en opbaren van het lichaam worden betaald door de nabestaanden of de uitvaartverzekering.

Afscheidsdienst

Als er een afscheidsdienst is, dan betalen de nabestaanden de kosten daarvoor. Een geestelijk verzorger van Koraal kan de uitvaart verzorgen. De kosten hiervoor betalen de nabestaanden.







Koraal
Valkstraat 14
6135 GC Sittard
046 - 477 52 52
info@koraal.nl
koraal.nl

CAK
0800- 0087
hetcak.nl

→ Heeft u vragen?
Bel of mail gerust!

Versie november 2020

