



Nieuwsbrief

Maart 2026

- Frans en Maurice over afval scheiden bij St. Anna
- Regioflex NML: continuïteit en afwisseling in de zorg
- En nog veel meer mooie artikelen...



Samen sterk vooruit in 2026

Met onze nieuwsbrief houden we je ieder kwartaal op de hoogte van wat er speelt binnen Koraal regio Noord- en Midden-Limburg. Bewoners delen hun ervaringen en dromen, medewerkers vertellen hoe zij dagelijks zorg en ondersteuning bieden en verwanten en vrijwilligers laten zien hoe waardevol hun betrokkenheid is. Ook in deze editie lees je mooie voorbeelden van ontwikkelingen en veranderingen waarbij we samen bouwen aan toekomstbestendige zorg. En dit is nog maar het begin – in de volgende nieuwsbrief volgen opnieuw inspirerende praktijkvoorbeelden.

We zijn voortvarend aan het nieuwe jaar begonnen. Dat is ook nodig, want in 2026 staan we voor stevige uitdagingen. Het blijft van groot belang dat onze beddenbezetting op peil blijft. Die vormt een belangrijke basis onder onze begroting en maakt het mogelijk om goede zorg en passende ondersteuning te blijven bieden aan zoveel mogelijk cliënten. Tegelijkertijd bereiden we ons voor op het oplopende personeelstekort en

de impact daarvan op onze organisatie. Dat vraagt om vooruitkijken en duidelijke keuzes. In 2026 gaan we ouders en verwanten intensiever betrekken bij de zorg en ondersteuning, zodat we samen verantwoordelijkheid dragen en elkaars kracht beter benutten. Ook versterken we de samenwerking met vrijwilligers, die van grote waarde zijn voor het welzijn van onze cliënten. Daarnaast kijken we kritisch hoe we het werk

binnen onze teams slimmer kunnen organiseren, zodat iedereen wordt ingezet waar talent en ervaring het beste tot hun recht komen. Zo bouwen we stap voor stap aan een duurzame organisatie. Samen zetten we deze beweging voort. Voor nu wens ik je veel leesplezier.

Janneke van Happen
Directeur Koraal regio NML

Vertrouwd aanspreekpunt bij de overstap naar een nieuwe woonplek

De overgang naar een nieuwe woonplek voor je zoon, dochter of familielid is een ingrijpende stap die veel impact kan hebben, zowel voor de cliënt als voor de ouders. Het brengt nieuwe ervaringen, vragen en keuzes met zich mee, maar ook mooie mogelijkheden om samen te groeien in deze nieuwe fase. Daarom heeft Koraal regio Noord- en Midden-Limburg nu een verwantensupporter, speciaal voor ouders van nieuwe cliënten, die hen helpt deze veranderingen op een warme en zorgvuldige manier te begeleiden.



Als verwantensupporter luistert Brenda Verbakel naar ouders en familieleden. Ze denkt met hen mee en begeleidt waar dat nodig is. Vanaf de voorbereiding van de plaatsing tot de eerste maanden erna bekijkt ze samen met de verwanten wat nodig is om de overgang zo prettig mogelijk te laten verlopen. Ze ondersteunt bij het plannen van wen-momenten, helpt bij het opstellen van een persoonlijk wen-plan en kijkt mee

hoe ouders betrokken kunnen blijven bij het leven van hun familielid. Brenda is het vaste en vertrouwde aanspreekpunt voor vragen, zorgen of gewoon even sparren.

Waarom?

Waarom deze ondersteuning? Door samen stil te staan bij wat er op ouders afkomt, ontstaat meer rust en duidelijkheid. Dit helpt zowel de ouders als hun kind om stap voor

stap te wennen aan de nieuwe woonomgeving – op een manier die bij hen past.

Contact

Ouders van nieuwe cliënten ontvangen een flyer met uitleg over de verwantensupporter. Als er binnen drie weken geen contact wordt gelegd, neemt Brenda vrijblijvend contact op om te kijken wat zij kan betekenen. Zo zorgen we samen voor een warm en goed begin. ■

→ Kleine moeite, groot verschil



Frans en Maurice over afval scheiden bij St. Anna

Eind 2023 zijn we binnen Koraal regio Noord- en Midden-Limburg anders afval gaan scheiden. Op de centrumlocatie St. Anna in Heel en bij de buitenwoningen wordt afval sindsdien beter gescheiden ingezameld. Dat gaat al goed, maar volgens Maurice en Frans kan het op een aantal punten nog beter.

→ Frans (links) en Maurice op het milieupark

Maurice en Frans werken in de buitenploeg. Samen met andere cliënten halen zij om de beurt gescheiden afval op bij de woningen en in het hoofdgebouw. Met een elektrische transportkar rijden ze over het terrein. Bij de woningen staat het afval gescheiden klaar in de buitenhokken. Het afval wordt vervolgens naar het milieupark gebracht en daar in de juiste

containers gegooid, zodat het gescheiden kan worden afgevoerd door de afvalverwerker.

Frans vindt het werk leuk en afwisselend. "Ik kom bij veel verschillende woningen," zegt hij. "Dat vind ik interessant." Ook Maurice werkt met plezier. "Ik vind het belangrijk dat het terrein en de woningen er netjes bij liggen."

Papier hier

Volgens Maurice en Frans gaat het afval scheiden op St. Anna over het algemeen goed. Toch merken ze verschillen tussen de woongroepen. "Sommige groepen verzamelen papier en karton netjes in dozen," vertelt Maurice. "Dan kunnen wij het zo meenemen." Maar dat is niet overal zo. Frans legt uit:



"Soms ligt het los. Dan moeten we het papier en karton eerst verzamelen en in elkaar vouwen, anders valt het op de grond als ik ermee naar de kar loop." Ook bij het restafval lopen ze tegen dingen aan. "Soms zijn zakken niet dicht," zegt Frans. "Dan gaat het stinken." Daarnaast zien ze dat PD-afval soms niet goed wordt gescheiden. "Soms zitten er verkeerde spullen in," zegt Maurice. "Dan moeten wij het alsnog bij het restafval gooien. Dat is gewoon zonde."

Positief

Wat Frans het leukst vindt om te doen? "Afval ophalen bij de keuken," zegt hij. "Daar staan

altijd veel zakken, een hoop dozen en ook glas. Dat vind ik fijn, want dan zit de kar snel vol." Maurice kijkt positief vooruit: "Afval scheiden bij St. Anna gaat al best goed, maar met een paar kleine veranderingen kan het nog beter. Dan kunnen we het afval nog beter scheiden en blijft er minder restafval over. Dat is beter voor het milieu."

Maurice en Frans doen hun werk met plezier en trots. Hun oproep is duidelijk: "Door het afval goed te scheiden en netjes aan te bieden, zorgen we samen voor een beter milieu en blijft het ophalen van het gescheiden afval leuk!"

Kort samengevat

- Eind 2023 is St. Anna begonnen met het anders scheiden van afval. Dat gaat meestal goed, maar het kan nog beter.
- Frans, Maurice en andere cliënten van de buitenploeg halen met een elektrische kar het gescheiden afval op en brengen het naar het milieupark.
- Soms ligt papier en karton los. Dat kost extra werk.
- Ook zijn vuilniszakken niet altijd goed dicht en zit er soms verkeerd afval bij het PD-afval.
- Als we samen nog beter scheiden, blijft er minder restafval over. Dat is nog beter voor het milieu. ■



Hoe is het om bij Paltrokmolen 128-130 te wonen en te werken?

In Weert ligt Paltrokmolen 128-130, een rustige buitenwoning van Koraal regio Noord- en Midden-Limburg. De woning is verdeeld in twee helften: Paltrokmolen 128 is bestemd voor mensen met een licht verstandelijke beperking die werken aan zelfstandigheid en het nemen van eigen beslissingen. Paltrokmolen 130 biedt juist meer structuur en nabijheid, waarbij cliënten met een matig verstandelijke beperking door hun dag worden begeleid. De bewoners van beide helften gaan overdag naar dagbesteding bij Koraal of naar een beschermde of reguliere werkplek. Ook hebben ze soms een vrije dag. De woning straalt warmte uit en biedt een veilige omgeving waarin bewoners tot rust kunnen komen of juist kunnen groeien en zich verder kunnen ontwikkelen.

→ Anna en Paige

Paige woont ongeveer vier jaar op Paltrokmolen 128. "Ik voel me hier echt thuis. Het is een plek waar ik steeds meer zelf kan doen en mijn eigen keuzes kan maken," vertelt ze. Haar dag begint rustig: ze staat rond half zeven op, ontbijt met de groep en maakt zich klaar voor de dag. Twee dagen per week gaat ze naar De Risse, een maatschappelijke werk-

voorziening in Weert waar mensen met een afstand tot de arbeidsmarkt kunnen ontdekken welke werkzaamheden bij hen passen en hun vaardigheden verder kunnen ontwikkelen. Daarnaast werkt ze één dag in een brasserie in de regio om daar nieuwe ervaringen op te doen. "Eerst had ik alle dagen dagbesteding, maar dit is veel uitdagender en

nu leer ik ook andere mensen kennen. Zo ontdek ik wat ik kan en waar ik goed in ben. Mijn doel is om uiteindelijk een werkplek te vinden die echt bij mij past."

Blijven groeien

Paige gaat daarnaast naar de logopedie bij Koraal, omdat ze beter wil leren lezen



Paige: "Ik werk elke dag aan een mooie toekomst. Mijn doel is om uiteindelijk een werkplek te vinden die echt bij mij past."

en schrijven. Verder is ze lid van de Bewonersraad van Koraal locatie St. Anna. "Zo kan ik opkomen voor de belangen van andere bewoners en meedenken over belangrijke onderwerpen binnen Koraal." Paige kookt ook zelf, samen met begeleiding. "Elke dinsdagavond. Dan probeer ik vaak nieuwe gerechten. Zoals nasi, pasta en

soep." Tussendoor is er tijd voor een spelletje of om de dag door te nemen met de andere bewoners in de gemeenschappelijke woonkamer. Paige houdt ervan om actief bezig te zijn: "Ik zit niet graag stil, behalve 's avonds en in het weekend. Dan neem ik de tijd om even rustig aan te doen. Soms trek ik me terug op mijn kamer om even een serie te kijken of muziek te luisteren."

Verschillen in aanpak

Anna werkt nu een jaar op Paltrokmolen 128-130 en ervaart het werk als afwisselend en waardevol. "Wat ik mooi vind aan deze buitenwoning is dat elke helft een andere aanpak vraagt. Bij 128 kun je inhoudelijke gesprekken voeren - over gevoelens, keuzes of relaties - en bewoners betrekken bij het maken van keuzes op de groep. Bij 130 gaat het meer om het bieden van nabijheid en regelmaat, helpen met dagelijkse routines en bewoners door de dag begeleiden."

Verschillen in aanpak

"Het is bijzonder om te zien hoe kleine momenten bijdragen aan hoe onze bewoners in hun vel zitten", vervolgt Anna. "Wanneer een werkdag voor mij geslaagd is? Als alle bewoners tevreden in hun bed liggen en ik alles met een gerust hart kan overdragen aan een collega."

Kort samengevat

- Paltrokmolen 128-130 is een rustige woning van Koraal met twee groepen: één waar bewoners leren om meer eigen keuzes te maken en één waar bewoners juist veel structuur en aandacht krijgen.
- Bewoners gaan naar werk of dagbesteding. Paige leert, werkt en maakt steeds meer eigen keuzes.
- Medewerkers zorgen voor structuur en aandacht. Zo kunnen bewoners groeien in een veilige omgeving.

Paltrokmolen 128-130 biedt bewoners een veilige omgeving waarin zij zelfstandiger kunnen worden of juist de structuur en nabijheid vinden die zij nodig hebben. Voor medewerkers is het een werkplek vol afwisseling, dynamiek en voldoening, waarin iedere dag nieuwe uitdagingen en waardevolle momenten van verbinding biedt. ■

→ Piahoeve in ontwikkeling

Samen bouwen aan de toekomst

Sinds november 2025 wordt het theehuis op Park Piahoeve grondig verbouwd. In de afgelopen maanden zijn al belangrijke stappen gezet. Zo is het dak volledig vernieuwd en zijn nieuwe kozijnen en ramen geplaatst. Ook is de vloer geïsoleerd en is er een nieuwe betonvloer met vloerverwarming aangebracht. Daarmee is een duurzame en comfortabele basis gelegd voor een toekomstbestendige ontmoetingsplek. Alles verloopt volgens planning. De feestelijke heropening zal begin juni plaatsvinden.



Ondertussen draait de dagbesteding volop door op De Maaskei. In de lokalen van de voormalige school is de authentieke sfeer van de Piahoeve zorgvuldig nagebootst. Herkenbare materialen, vaste werkplekken en vertrouwde begeleiders zorgen voor rust en continuïteit. Cliënten volgen hier met

enthousiasme hun dagprogramma en werken met plezier in de ateliers. Er wordt geschilderd, geknutseld en samen gewerkt aan mooie producten. Zo bouwen we niet alleen aan een vernieuwde plek in het park, maar blijven we ook investeren in warme, waardevolle dagen voor onze cliënten.



Kort samengevat

- Sinds november 2025 wordt het theehuis op Park Piahoeve verbouwd. Het dak, de ramen en de vloer zijn vernieuwd. De heropening is gepland voor begin juni.
- De dagbesteding gaat ondertussen door op De Maaskei. Daar volgen cliënten hun dagprogramma en doen ze samen creatieve activiteiten, zoals schilderen en knutselen. ■



Regioflex NML: continuïteit en afwisseling in de zorg

Binnen Koraal regio Noord- en Midden-Limburg wordt dagelijks gewerkt aan goede zorg en betrouwbare ondersteuning voor mensen met een verstandelijke beperking. Dat vraagt om een zorgvuldige personele planning en voldoende inzetbare medewerkers. Om ook bij openstaande diensten de ondersteuning goed te organiseren, wordt onder andere gebruikgemaakt van Regioflex NML.



Björn "Het mooie van de Regioflex is dat ik kan kiezen wanneer ik werk en elke maandag vrij kan houden om voor mijn vader te zorgen."

Regioflex NML is een regionale pool van medewerkers die flexibel inzetbaar zijn binnen Noord- en Midden-Limburg. Ze zijn niet gekoppeld aan één vaste woongroep of doelgroep, maar werken op verschillende locaties waar diensten nog ingevuld moeten worden. Zo helpt Regioflex om open diensten tijdig op te vullen en de continuïteit van de ondersteuning voor cliënten te waarborgen. Binnen Koraal worden roosters ruim van tevoren opgesteld. Vaste medewerkers

worden als eerste ingepland. Wanneer daarna nog diensten openstaan, worden deze ingevuld door de flexibele schil rondom een doelgroep. Blijven er vervolgens nog diensten over, dan worden deze regionaal uitgezet en ingevuld via Regioflex NML. Daarnaast kent Koraal de Flexpool Koraal, waaruit medewerkers worden ingezet binnen alle regio's van Koraal. Zo blijft de personele bezetting op orde, ook wanneer de beschikbaarheid van medewerkers wisselt.

Flexibel werken met overzicht

Regioflex biedt een combinatie van flexibiliteit en structuur. Medewerkers uit de pool zien ruim van tevoren welke diensten beschikbaar zijn en schrijven zich in op de diensten die zij gaan oppakken. In de eerste twee maanden van hun dienstverband regelt Koraal het rooster, zodat nieuwe medewerkers rustig kunnen wennen aan de manier van werken. De planning verloopt via een app, waarmee medewerkers eenvoudig inzicht krijgen in



Joep: "In de Regioflex zie ik hoe theorie uit mijn opleiding terugkomt in de praktijk, en leer ik wat echt werkt."

openstaande diensten en hun werkweek overzichtelijk kunnen organiseren.

Voor Björn (39) betekende de Regioflex een kans om terug te keren bij Koraal en tegelijk zijn werkweek af te stemmen op mantelzorg voor zijn vader. "Het mooie van de Regioflex is dat ik kan kiezen waar ik werk en welke dagen ik inzet," vertelt hij. "Ik hou bijvoorbeeld elke maandag vrij om voor mijn vader te zorgen. Tegelijkertijd werk ik

op verschillende groepen met uiteenlopende zorgvragen, wat het werk afwisselend en uitdagend maakt." Zo combineert Björn continuïteit voor cliënten met de vrijheid om privéverantwoordelijkheden op te nemen.

Afwisseling en ontwikkeling

Werken in de Regioflex betekent afwisseling in teams en doelgroepen. Medewerkers doen ervaring op in verschillende situaties en leren veel nieuwe vaardigheden. Dit maakt Regioflex interessant voor zowel startende medewerkers die verschillende doelgroepen willen leren kennen als ervaren medewerkers die nieuwe ervaringen willen opdoen of hun kennis willen verbreden.

Joep (23) wil gedragswetenschapper worden en vindt dat hij daarvoor ook praktijkervaring nodig heeft. "Je leert tijdens je opleiding hoe problematieken theoretisch worden benaderd. In de Regioflex zie je hoe die kennis in de dagelijkse begeleiding tot leven komt. Dat is precies wat ik hier leer," zegt hij. Hij werkt met jongvolwassenen met een licht verstandelijke beperking en wordt binnenkort ingezet op een groep met cliënten met een meervoudige beperking. Door die afwisseling leert hij snel wat bij iemand werkt en wat juist niet.



Rens: "Ik kan verschillende doelgroepen leren kennen én mijn werk flexibel plannen, naast scouting en het spelen in bands."

Ook Rens (22) waardeert de ruimte om verschillende doelgroepen te leren kennen en zijn werk flexibel in te richten. "Ik kan ervaring opdoen bij verschillende doelgroepen én mijn werk flexibel indelen. Twee avonden per week ben ik vrijwilliger bij een scouting voor mensen met een beperking, en daarnaast speel ik als drummer in verschillende bands. Die afwisseling maakt het werk interessant én passend bij mijn privéleven," vertelt hij.

Goede inwerkperiode en ondersteuning

Koraal vindt het belangrijk dat Regioflex-medewerkers goed voorbereid aan de slag gaan. Daarom is er aandacht voor een zorgvuldige inwerkperiode en het volgen van de benodigde trainingen. Iedere nieuwe medewerker krijgt daarnaast een buddy, die ondersteunt bij vragen en meedenkt in de eerste periode.

Sofie (26) benadrukt hoe deze ondersteuning haar helpt om werk en gezin te combineren. "De vrijheid om mijn werkweek zelf te plannen is ideaal. Zo kan ik het werk goed combineren met mijn kindje en de diensten van mijn partner," vertelt ze. Ze werkt op meerdere groepen, zowel op centrumlocaties als in buitenwoningen, waardoor ze afwisseling ervaart én toch een band opbouwt met cliënten.

Als onderdeel van de dagelijkse zorg

Regioflex is een groeiend onderdeel van de personele planning binnen Koraal regio Noord- en Midden-Limburg. Door medewerkers flexibel in te zetten waar dat nodig is, kunnen open diensten worden ingevuld en blijft de ondersteuning aan cliënten gewaarborgd. Zo draagt Regioflex bij aan rust en continuïteit op



Sofie: "De vrijheid om mijn werkweek zelf te plannen helpt mij om mijn werk goed te combineren met mijn kindje."

de woongroepen, ook wanneer de personele bezetting tijdelijk onder druk staat.

De praktijk laat zien dat Regioflex meer biedt dan het invullen van diensten. Medewerkers doen waardevolle ervaring op, leren verschillende doelgroepen kennen en kunnen hun werkweek flexibel afstemmen op hun privéleven. Tegelijkertijd zorgt Koraal voor overzicht, structuur en ondersteuning, zodat de continuïteit van zorg gewaarborgd blijft en cliënten altijd de juiste ondersteuning krijgen.

Kort samengevat

- Regioflex NML helpt met het invullen van openstaande diensten binnen de woongroepen en dagbesteding van Koraal regio Noord- en Midden-Limburg.
- Medewerkers van de Regioflex werken flexibel op verschillende locaties en kiezen zelf hun diensten via een app.
- Medewerkers die bij de Regioflex beginnen krijgen een goede inwerkperiode, trainingen en een buddy.
- Het werk is afwisselend: medewerkers doen ervaring op met verschillende doelgroepen.
- Regioflex helpt medewerkers om werk en privé beter te combineren, terwijl cliënten vaste en goede ondersteuning krijgen. ■

HUME-sok geeft meer inzicht in spanning en gedrag

Binnen Koraal zetten we steeds vaker slimme technologieën in om cliënten beter te ondersteunen. Denk aan zorgdomotica in de woningen en sociale robots die helpen bij contact en structuur. Een ander voorbeeld is de inzet van de HUME-sok binnen Koraal regio Noord- en Midden-Limburg. Deze slimme sok helpt om beter te begrijpen hoe een cliënt in zijn vel zit: wanneer bouwt spanning zich op en wat helpt om weer te ontspannen? HUME is een systeem van Mentech en bestaat uit een sok met sensoren, een app en een online dashboard. De metingen leveren objectieve gegevens op. Die bevestigen vaak wat gedragswetenschappers en begeleiders al signaleren, maar geven soms ook waardevolle nieuwe inzichten.



Gedragswetenschappers Britt Hessels en Inge Mestdagh vertellen: "De sok meet onder andere huidgeleiding, beweging en zweet. Dat zijn signalen die iets zeggen over spanning in het lichaam. De sok is gekoppeld aan een app

waarin begeleiders aangeven welke activiteit een cliënt op dat moment doet. Zo combineren we wat we meten met wat we zien in de praktijk. In het dashboard worden de gegevens overzichtelijk weergegeven en vertaald naar

lage, oplopende of hoge spanning. De gegevens zijn dan al geïnterpreteerd door een model. Dat maakt in één oogopslag duidelijk hoe de spanning zich gedurende de dag ontwikkelt – voor, tijdens of na bepaalde activiteiten."



Britt: "Wat HUME ons geeft, is extra inzicht. Soms zien we in de data dat spanning eerder begint dan gedacht, of dat een activiteit meer vraagt dan het lijkt."

Gevoeliger stresssysteem

Inge: "Spanning hoort bij het leven. Ook positieve spanning, bijvoorbeeld als je ergens naar uitkijkt. Maar spanning moet ook weer kunnen zakken." Voor veel van onze cliënten is dat moeilijk. Hun stresssysteem is vaak gevoeliger, bijvoorbeeld door ingrijpende

"Slimme technologie helpt ons zien wat cliënten nodig hebben, zodat we rust, balans en persoonlijke ontwikkeling beter kunnen ondersteunen."

ervaringen uit het verleden. Wanneer het cliënten niet lukt om zelf de spanning te reguleren, kan dat zich uiten in boosheid, agressie of zelfbeschadiging. Wij proberen cliënten zo goed mogelijk door de dag te helpen. Bijvoorbeeld door activiteiten die spanning opbouwen bewust af te wisselen met momenten die rust geven. Of meer nabijheid te bieden. Zo krijgt het stresssysteem de kans om te herstellen en is de cliënt beter in staat om de volgende stap van de dag aan te kunnen." Britt: "Wat HUME ons geeft, is extra inzicht. Soms zien we in de data dat spanning al eerder begint dan we dachten. Of dat een activiteit die ontspannend lijkt, toch veel vraagt van iemand. Dat helpt om het dagprogramma beter af te stemmen op wat iemand echt nodig heeft."

Gericht bijsturen

De inzet van HUME verloopt in drie stappen. Britt: "Eerst meten we. Een cliënt draagt de sok gedurende een periode tijdens gewone dagelijkse activiteiten, zoals activiteiten op

de woongroep of tijdens dagbesteding op een andere locatie. We verzamelen gegevens en koppelen die aan activiteiten. Daarna analyseren we de patronen: wanneer loopt spanning op en waardoor? In de derde stap passen we samen met begeleiders het dagprogramma aan. Vervolgens meten we opnieuw om te zien wat het effect is. Zo kunnen we gericht bijsturen."

Spanningopbouw doorbreken

Een voorbeeld uit de praktijk gaat over een cliënt die het op vrijdag altijd erg moeilijk had op de dagbesteding. Inge: "Lange tijd dachten we dat het programma op die dag de oorzaak was." Uit HUME-metingen bleek echter dat de spanning al in de dagen daarvoor begon op te lopen. Daarom is niet alleen het vrijdagprogramma aangepast, maar is ook in het begin van de week ingegrepen om de spanningsopbouw te doorbreken. De cliënt fietste daarnaast iedere dag zelfstandig naar de dagbesteding, maar werd daarmee overvraagd. Ze startte daardoor telkens

gespannen aan haar dag. Inmiddels fietst ze samen met een begeleider, waardoor zij rustiger begint. Inge: "Door zowel het programma als de start van de dag aan te passen, blijft de spanning beter in balans en zien we veel minder vervelende situaties op vrijdag."

Digitaal innoveren

De inzet van HUME sluit aan op de strategische visie van Koraal om digitale innovaties in te zetten die de kwaliteit van leven van cliënten verbeteren en medewerkers ondersteunen. Technologie vervangt hierbij geen mensen, maar helpt om beter onderbouwde keuzes te maken.

Inge: "HUME kan eerder gemaakte keuzes bevestigen en geeft inzicht in waar het beter kan. Het blijft aan de zorgprofessionals om invulling te geven aan hoe het beter kan. Ik kan zeggen dat de slimme sok leidt tot minder spanning en dus meer rust bij onze cliënten. Minder spanning betekent ook minder kans op nieuwe negatieve ervaringen. En als een cliënt minder hoeft te overleven en zich meer kan richten op leven, dan ontstaat er ruimte om te leren en zich verder te ontwikkelen." Koraal wil de inzet van HUME daarom



Inge: "Spanning hoort bij het leven, maar moet kunnen zakken. Door het dagprogramma en de begeleiding aan te passen, blijft spanning beter in balans. Minder spanning geeft rust en ruimte om te leren."

verder uitbreiden, te beginnen in regio Noord- en Midden-Limburg. Britt: "Niet alleen bij cliënten bij wie spanning duidelijk zichtbaar is, maar ook bij cliënten bij wie spanning minder opvalt. Met meer inzicht kunnen we nog gericht werken aan wat voor ons centraal staat: een zo mooi mogelijk leven voor iedere cliënt."

Kort samengevat

- Koraal gebruikt steeds vaker slimme technologie om cliënten beter te helpen, zoals de HUME-sok.
- De HUME-sok (van Mentech) meet spanning in het lichaam via sensoren en laat in een app zien hoe het met iemand gaat.
- Begeleiders koppelen metingen aan activiteiten en zien wanneer spanning oploopt of daalt.
- Met deze informatie passen zij het dagprogramma aan en meten daarna opnieuw het effect.
- Minder spanning zorgt voor meer rust, minder problemen en meer ruimte om te leren en ontwikkelen. ■

→ Volop in ontwikkeling

Uniek opent in mei als warme en toegankelijke gasterij

Begin mei opent Uniek in Maasbracht opnieuw haar deuren. De huidige lunchroom is nog geopend tot en met 9 april, waarna de locatie wordt voorbereid op een nieuwe invulling als gasterij: een warme, toegankelijke plek waar gastvrijheid, ontmoeting en ontspannen genieten centraal staan. Met deze doorontwikkeling laat Koraal regio Noord- en Midden-Limburg zien hoe horeca en zorg elkaar op een natuurlijke manier versterken.

→ Het nieuwe logo van Gasterij Uniek.

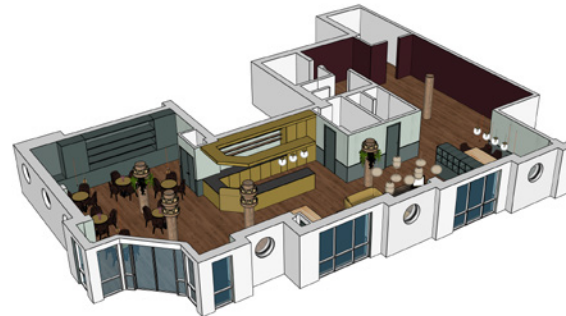


Aan de heropening gaat een korte verbouwing vooraf. Op 8 april starten de werkzaamheden; enkele weken later is de vernieuwde gasterij gereed. In deze periode krijgen de cliënten die bij Uniek werken hun dagbesteding bij De Maaskei op de centrumlocatie in Heel. Begeleiding en programma blijven daarbij zoveel

mogelijk gelijk, zodat rust en continuïteit gewaarborgd zijn.

De gasterij is er straks voor iedereen. Jong en oud, gezinnen, vrienden die willen bijpraten of mensen die in alle rust willen werken of ontspannen: iedere gast kan het bezoek op zijn of haar eigen manier invullen.

De ruimte wordt sfeervol en zorgvuldig ingericht, met verschillende zitplekken en rustige hoekjes. Er is plek voor levendige gesprekken, maar net zo goed voor een geconcentreerde werksessie of een ontspannen afspraak met vrienden in een setting waar je ongestoord samen kunt zijn.



Het hart van Gasterij Uniek wordt nog steeds gevormd door de cliënten die er meewerken. Zij geven de gasterij een eigen gezicht en dragen bij aan de persoonlijke sfeer. Onder begeleiding van professionele horeca- en zorgmedewerkers ontstaat een plek waar kwaliteit, aandacht en professionaliteit samenkomen.

Gasterij Uniek wordt een plek waar je samenkomt, bijpraat, werkt of ontspant – precies zoals jij dat wilt. We kijken ernaar uit om de deuren weer te openen. Op deze pagina's zie je alvast een kleine sneak preview van hoe Gasterij Uniek er straks uit zal zien. Mogen we jou binnenkort als gast verwelkomen?

Kort samengevat

- Begin mei heropent Koraal de lunchroom Uniek in Maasbracht als Gasterij Uniek: een warme en toegankelijke ontmoetingsplek.
- De verbouwing start op 8 april en duurt enkele weken.
- Tijdens de verbouwing werken cliënten tijdelijk bij De Maaskei op de centrumlocatie van St. Anna in Heel.
- De gasterij is er voor iedereen: om te ontmoeten, werken of ontspannen.
- Cliënten werken mee in de bediening, samen met professionele horeca- en zorgmedewerkers. ■